

Dit is een uitgave van
het creatief collectief
Littel Communicatie en
Krex Vormgeving.



Hülya Bektan en Jos Littel van Littel Communicatie en Peter Krauweel van Krex Vormgeving.

Feest - Mijlpaal Jarig - Jubileum!

**Juni is feestmaand want we hebben heel wat te vieren:
verjaardag, mijlpaal en een jubileum!**

Jubileum - Deze maand is het exact 25 jaar geleden dat Hülya Bektan en ik met Littel Communicatie zijn gestart. In de loop der jaren hebben we veel mooie projecten en producten gerealiseerd.

Wij zijn weliswaar wat jaartjes ouder geworden, maar onze passie en gedrevenheid voor het communicatievak is nog dezelfde als bij onze start. Destijds werd marketingcommunicatie nog als een vak gezien. Tegenwoordig zijn de meningen hierover verdeeld. Een vak of niet. Feit is dat door de digitalisering en de sociale platformen de communicatie niet louter en alleen meer ligt bij één specialist.

Ons bureau heeft zich ontwikkeld tot een communicatie generalist. We kunnen natuurlijk geen vakspecialist zijn op alle gebieden van communicatie maar onze kracht is wel om steeds weer de juiste mix te vinden van mogelijkheden en communicatiemiddelen.

We weten de weg te vinden en kennen de weg van onze toeleveranciers op het gebied van communicatie. Een bijkomend voordeel voor onze opdrachtgevers is dat men maar één contactpersoon heeft voor het totale communicatieproject.

Mijlpalen

Peter Krauweel van Krex Vormgeving is sinds 15 jaar onze vaste partner op het gebied van grafisch ontwerp & vormgeving. Onze creatieve concepten en ideeën worden door Peter strak en eigentijds vormgegeven. Een mooi voorbeeld van een samenwerkingsformule die al jaren succesvol is en hopelijk nog vele jaren zal voortduren. Maar dat is niet de enige mijlpaal. Ook Peter Krauweel viert feest, Krex Vormgeving bestaat dit jaar 21 jaar.

KREX
V O R M G E V I N G



Hülya Bektan en Jos Littel van Littel Communicatie en Peter Krauweel van Krex Vormgeving.

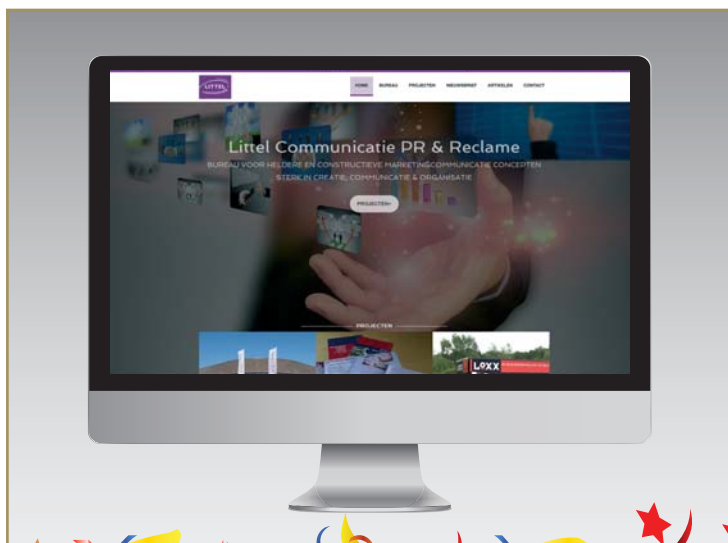
Feest - Mijlpaal Jarig - Jubileum!



De jarige ijzeren ros

Jarig - En dan is ook mijn trouwe ijzeren ros jarig. Al vanaf dat zij het levenslicht zag, heeft ze mij veilig door heel Europa geloosd.

Zij is 25 jaar geworden en samen met haar hoop ik dat we nog heel veel mooie plekjes kunnen ontdekken.



Zoveel feestelijkheden vier je natuurlijk in gepaste kleding. Daarom hebben wij onze website in een compleet nieuwe outfit gestoken.

Blader maar eens door onze website en je krijgt een beeld van onze verschillende producten en diensten.





Afval scheiden, maar dan graag wel samen!

Steeds meer gemeenten stappen over op een nieuw beleid van afval scheiden. Een prima ontwikkeling om dat wat mogelijk is te recyclen en als grondstof te hergebruiken voor nieuwe producten. Want we zijn ons allemaal bewust dat onze grondstoffen niet onuitputtelijk zijn. Door de jaren heen heeft de consument steeds meer mogelijkheden gekregen om afval te scheiden. Denk maar aan de groene container voor GFT-afval, de glas- en papierafvalbakken, droppingplaatsen voor batterijen etc. etc.

Het is bekend dat er met name onder consumenten veel draagvlak is voor gescheiden inzameling, maar dan wil men wel goed weten in welke bak het afval moet. Hier ligt dus duidelijk een taak bij de producent en de verpakkingindustrie. Het kennisinstituut Duurzaam Verpakken heeft een heldere Weggooiwijzer ontwikkeld met iconen voor op de verpakkingen. Wanneer die iconen nu door de fabrikanten en de verpakkingindustrie worden gebruikt, kan men in één oogopslag zien hoe elke verpakking moet worden weggegooid.

Een bijkomende voordeel is dat de producerende onderneming door het gebruik van de "Weggooi- iconen" laat zien hoe belangrijk zij het vindt om het milieu zo min mogelijk te belasten. Tevens dragen ze bij aan een optimaal recycleproces. Maar niet alleen bij producenten maar ook bij de landelijke en lokale overheden ligt hier nog een taak voor een optimaal recycleproces.

Afvalfonds Verpakkingen

In 1994 zijn in Europees verband richtlijnen vastgesteld voor het terugdringen van verpakkingsafval. Een regeling die kortweg inhoudt dat producenten en importeurs verantwoordelijk zijn voor de kosten van terugname, terugwinning en materiaalhergebruik van verpakkingsafval uit huishoudens nadat dit door de gemeenten is ingezameld.

In een raamovereenkomst tussen VROM, VNG en het verpakkende bedrijfsleven is overeengekomen dat er een Afvalfonds wordt opgericht, waaruit de vergoedingen aan de gemeenten worden uitgekeerd.





Afval scheiden, maar dan graag wel samen!

Dit Afvalfonds Verpakkingen geeft collectief uitvoering aan de verplichtingen die het verpakende bedrijfsleven heeft, zoals vastgelegd in de raamovereenkomst en omvat onder meer de volgende taken:

- het inrichten en onderhouden van een afvalbeheersstructuur, die inzameling en recycling stimuleert;
- het verstrekken van vergoedingen (aan gemeenten) voor het (gescheiden) inzamelen van verpakingsafval;
- het stimuleren van activiteiten en campagnes ter preventie van verpakingszwerfafval;
- het opstellen van rapportages over inzameling, recycling en toepassingen van verpakingsafval.

Voor de financiering van die taken innen zij een afvalbeheersbijdrage bij het verpakende bedrijfsleven. De tarieven voor de afvalbeheersbijdrage zijn gebaseerd op wat het in totaal kost voor het afvalbeheer per materiaal per producent of importeur. Daarnaast stort de overheid jaarlijks ruim 100 miljoen in het Afvalfonds.

Bronnen: www.kidv.nl - www.afvalfondsverpakkingen.nl - www.wikipedia.nl

Conclusie

De meeste verpakkingen worden gebruikt voor levensmiddelen, die je koopt in supermarkten. Voor producenten van levensmiddelen maakt de hoogte van de afvalbeheersbijdrage eigenlijk niet uit.

De kosten voor het extra werk voor het bijhouden van een verpakingsadministratie en het bedrag voor de afvalbeheersbijdrage worden 'gewoon' doorberekend aan de consument. Daarnaast zien sommige gemeenten het nieuwe beleid van afval scheiden als een mogelijkheid om extra kosten door te berekenen aan de inwoners.

Afval scheiden? Ja, natuurlijk!

Maar dan wel alstublieft met medewerking van alle partijen. Meewerken aan een duurzame economie is de verantwoordelijkheid voor iedereen. Of je nu consument of producent bent.





De impact van mantelzorg, op het MKB

In onze vorige nieuwsbrief hebben wij vermeld dat wij ons onderzoeksrapport "Impact Mantelzorg onder Nieuwegeinse ZZP'ers MKB-ers" ter verdere bespreking hebben voorgelegd aan de gemeente Nieuwegein. Tal van organisaties bieden namelijk ondersteuning aan mantelzorgers. Maar welke impact het verlenen van mantelzorg heeft bij ondernemers en in het bijzonder bij MKB-ers en ZZP'ers hierover waren geen onderzoeksresultaten bekend. Vandaar ons onderzoek.

De uitkomsten uit ons onderzoek waren voor de gemeente Nieuwegein aanleiding om een vervolgtraject in te zetten. Hiervoor werd een projectgroep samengesteld, bestaande uit een afgevaardigde van Ordina, Pulse to Move, Steunpunt Mantelzorg, Gemeente Nieuwegein en ons bureau.

Uit ons onderzoek werd duidelijk dat deze groep ondernemers erg kwetsbaar is wanneer zij hun werkzaamheden moeten combineren met mantelzorgtaken. Zij lopen financiële risico's en hebben doorgaans geen financieel vangnet. Tevens komt de voortzetting van hun werkzaamheden in het geding.

Hoe nu verder?

Maar uit welke beleidsinstrumenten moet een gemeente kiezen om de risico's voor deze groep mantelzorgers te beperken en hoe weet je of dit het juiste beleidsinstrument is? Welke combinatie van maatregelen sorteren de beste effecten, zowel op korte als ook op lange termijn?



Simulatiemodel

Hiervoor heb je een meetinstrument nodig dat daarbij ondersteuning biedt. Als tool is voor een simulatiemodel gekozen. Aan de hand van een simulatiemodel kunnen verschillende scenario's naast elkaar worden vergeleken. Met als gevolg dat *voorafgaand* aan de besluitvorming bij het invoeren van een bepaalde maatregel een beter beeld ontstaat van de te verwachten resultaten dan een evaluatie achteraf.

De projectgroep heeft zich met name bezig gehouden met het doorrekenbaar maken via dit simulatiemodel door input van allerlei gegevens.

Inmiddels is het simulatiemodel operationeel en kan door de gemeente worden gebruikt bij het nemen van passende maatregelen voor deze doelgroep. Wij zullen uiteraard de verdere ontwikkelingen blijven volgen.

Geïnteresseerd in onze resultaten? Laat het ons weten.



Local *for* Local

Nieuwegein heeft een stedenband met Rundu. Rundu ligt in het noordelijke en tevens meest arme gedeelte van Namibië. De stedenband met Rundu is gebaseerd op samenwerking om ervaringen, kennis & ideeën uit te wisselen. De werkgroep Rundu geeft informele invulling aan de stedenband en is erg actief in het werven van fondsen voor maatschappelijke projecten in Rundu en het geven van voorlichting aan scholen in Nieuwegein.

Werkbezoek

Eind vorig jaar heeft de werkgroep Rundu mij (Jos Littel) gevraagd om mee te gaan naar Rundu om contacten te leggen met lokale ondernemers (ZZP'ers en 'MKB-ers) met als doel deze ondernemers te verbinden met Nieuwegeinse ondernemers om kennis, informatie en ideeën uit te wisselen. Ik werd wel gevraagd de vliegbaten zelf te betalen, maar dat was voor mij geen belemmering om niet te gaan.

Bij aankomst op het vliegveld van Windhoek, de hoofdstad van Namibië werd ik verrast door de moderne uitstraling van de stad met allures van een metropool. Een beeld dat totaal niet klopte met mijn verwachtingen.

Maar om Rundu te bereiken, moesten we wel nog 600 kilometer rijden. Een autorit van een gehele dag met als enige verbinding een enkelbaansweg. Gedurende de rit veranderde de omgeving al snel in een uitgestrekt desolaat en verdord landschap tot aan Rundu.

Gebrek aan voedsel & water

Schoon leidingwater, voldoende eten en goede sanitaire voorzieningen zijn voor ons vanzelfsprekend.



Geen water, geen sanitaire voorzieningen en weinig voedsel. Alleen droogte.

Helaas geldt dat niet voor een groot aantal inwoners in de buitengebieden van Rundu. Daar leeft men in zeer primitieve hutjes, zonder sanitaire voorzieningen en water. Ook is er een schrijnend voedseltekort.

Ons verblijf in Rundu was de Tambuti lodge van eigenares Lizza Hilger. Lizza is een zeer maatschappelijk betrokken ondernemer en zet zich in voor weeskinderen en drop-outs met allerlei projecten en voedselprogramma's. Tevens runt ze een geitenproject, waar kansloze volwassenen werken, voedsel en scholing krijgen.

Lizza heeft ook een bemiddelende rol vervuld om mij in contact te brengen met het bedrijfsleven en de voorzitter van de Kamer van Koophandel in Rundu. Dit heeft geresulteerd in een businessmeeting met 25 ondernemers en een aantal afgevaardigden van de lokale en regionale overheid. Het blijkt dat de ondernemers enorme behoefte hebben aan kennisuitwisseling, training en scholing op het gebied van marketing & sales.





Local for Local

Al met al was het een boeiend, enerverend maar ook een zeer vruchtbaar werkbezoek. Het doel om contacten te leggen met de lokale ondernemers is zeker bereikt. Sterker nog het werk gaat nu beginnen. Want niet alleen is fondsenwerving voor de scholen in Rundu noodzakelijk. Ook (mee)werken aan economische groei. Hierdoor stijgt de werkgelegenheid en kunnen de mensen een eerlijke boterham verdienen om in hun eigen levensbehoefte te voorzien.

Ons bureau is partner van de werkgroep Rundu en wij willen met alle liefde bijdragen aan de ontwikkeling van een stad wiens bewoners en bedrijfsleven onze hulp hard nodig hebben. Wij staan dus helemaal achter het motto **"Local for Local"**.

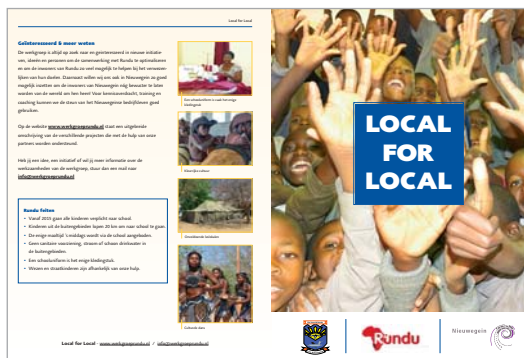
Organisaties die hierin ook wat wil betekenen, nodig ik van harte uit contact op te nemen met de werkgroep Rundu of met ons bureau.

Recente producties

Boven:
Folder Rundu
Flyer Elcare

Midden:
Poster Zeister elftal
Website + huisstijl:
devastgoedhuismeester.nl

Onder:
Poster UJC
Whitepaper Visma
Whitepaper Tele2



Littel Communicatie
Braamsluijer 41
3435 BB Nieuwegein
T (030) 604 12 35
www.littel.nl - info@littel.nl



Krex Vormgeving
Peter Krauweel
Jan van der Heydenhage 11
3437 NK Nieuwegein
T (06) 246 20 992
www.krex.nl - krex@luna.nl

